

Læringsmiljøets betydning og bruk av veiledningsmateriellet

Oslo, 04.12.09

Thomas Nordahl



Høgskolen i Hedmark

Arbeidsgruppen:

- Prosjektleder:
 - Professor Thomas Nordahl, Høgskolen i Hedmark
- Prosjektmedarbeidere:
 - Seniorrådgiver Arne Tveit, Midt-norsk Kompetansesenter for Atferd
 - Førsteamanuensis Sigrun Ertesvåg, Universitetet i Stavanger
 - Seniorrådgiver Svein Nergaard, Lillegården Kompetansesenter
 - Høgskolelektor Ann Gustavsén, Høgskolen i Hedmark
 - Høgskolelektor Anne-Karin Sunnevåg, Høgskolen i Hedmark



Begrepet læringsmiljø

- Begrepet læringsmiljø har vokst fram gjennom forskning om hvilken undervisning som gir best læringsresultater hos elevene.
- Denne forskningen viste at det var en rekke faktorer utenom undervisningen som samvarierte med og forklarte elevenes læringsutbytte.
- Særlig framsto de kontekstuelle betingelsene i skolen og det sosiale miljøet som viktig for å kunne forklare elevenes faglige prestasjoner.



Forståelse av læringsmiljø



Forståelse av læringsmiljø

- Med læringsmiljøet forstås **miljømessige faktorer** i skolen som:
 - Vennskap og relasjoner til jevnaldrende
 - Relasjoner mellom elev og lærer
 - Lærerens ledelse av klasser og undervisningsforløp
 - Normer og regler
 - Elevsyn og forventninger til læring
 - Det fysiske miljøet i skolen
 - Samarbeid mellom hjem og skole
- Et godt og inkluderende læringsmiljø bidrar til:
 - en positiv læring og utvikling for den enkelte elev
 - en skolehverdag som fremmer helse og trivsel
- Alle ansatte på skolen har et ansvar for å utvikle og opprettholde et godt og inkluderende læringsmiljø!



Opplevelse av læringsmiljøet

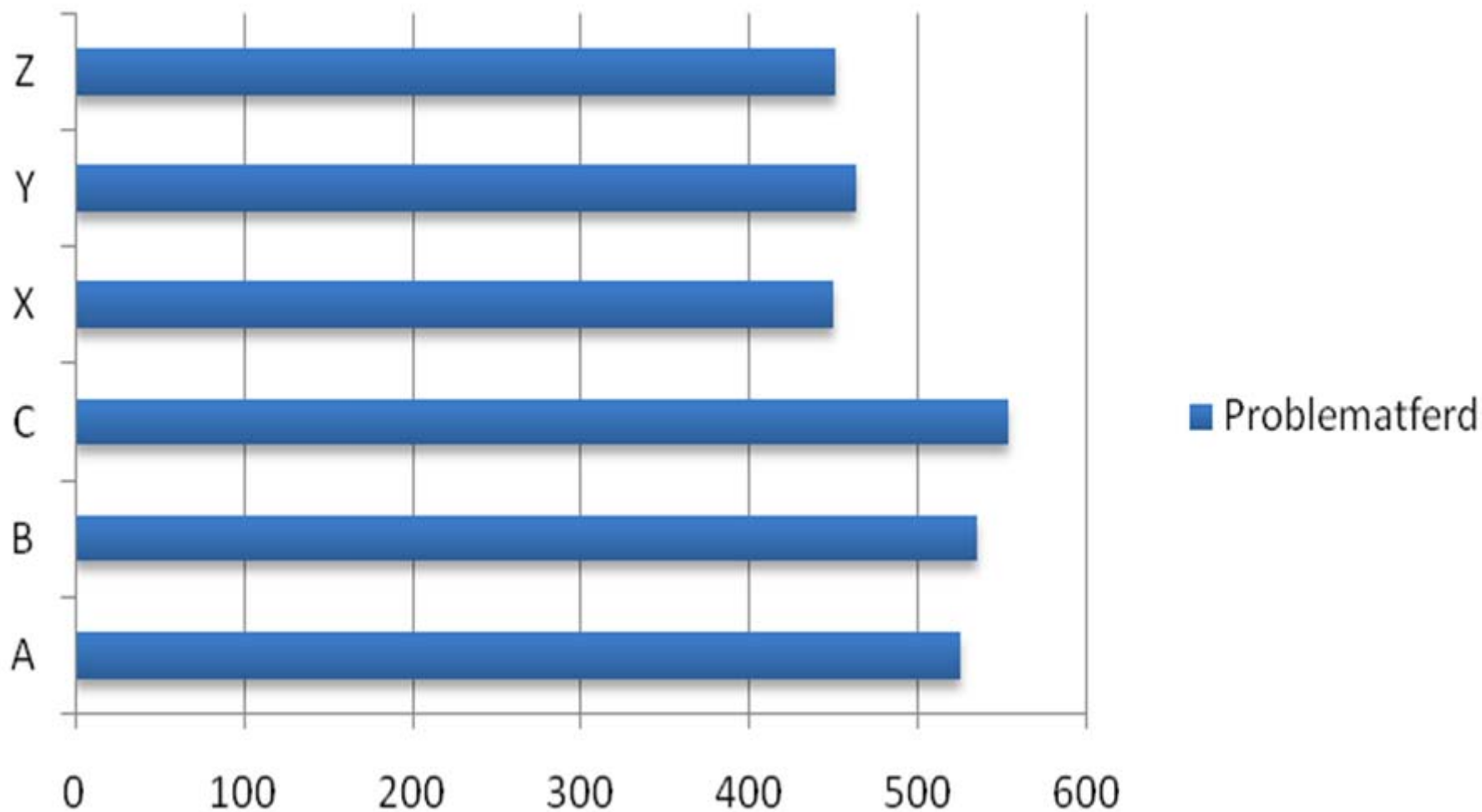
- Det samme læringsmiljøet vil erfares og oppfattes på ulike måter av elevene.
- Læringsmiljøet i en og samme skole kan være en beskyttelsesfaktor for en elev og en risikofaktor for en annen elev
- Det er elevenes subjektive opplevelse av faktorene i skolens læringsmiljø som er sentral i forhold til å vurdere læringsutbytte og den sosiale situasjonen til elevene i skolen
- Kartlegging og informasjon om elevenes erfaringer og opplevelser vil være avgjørende



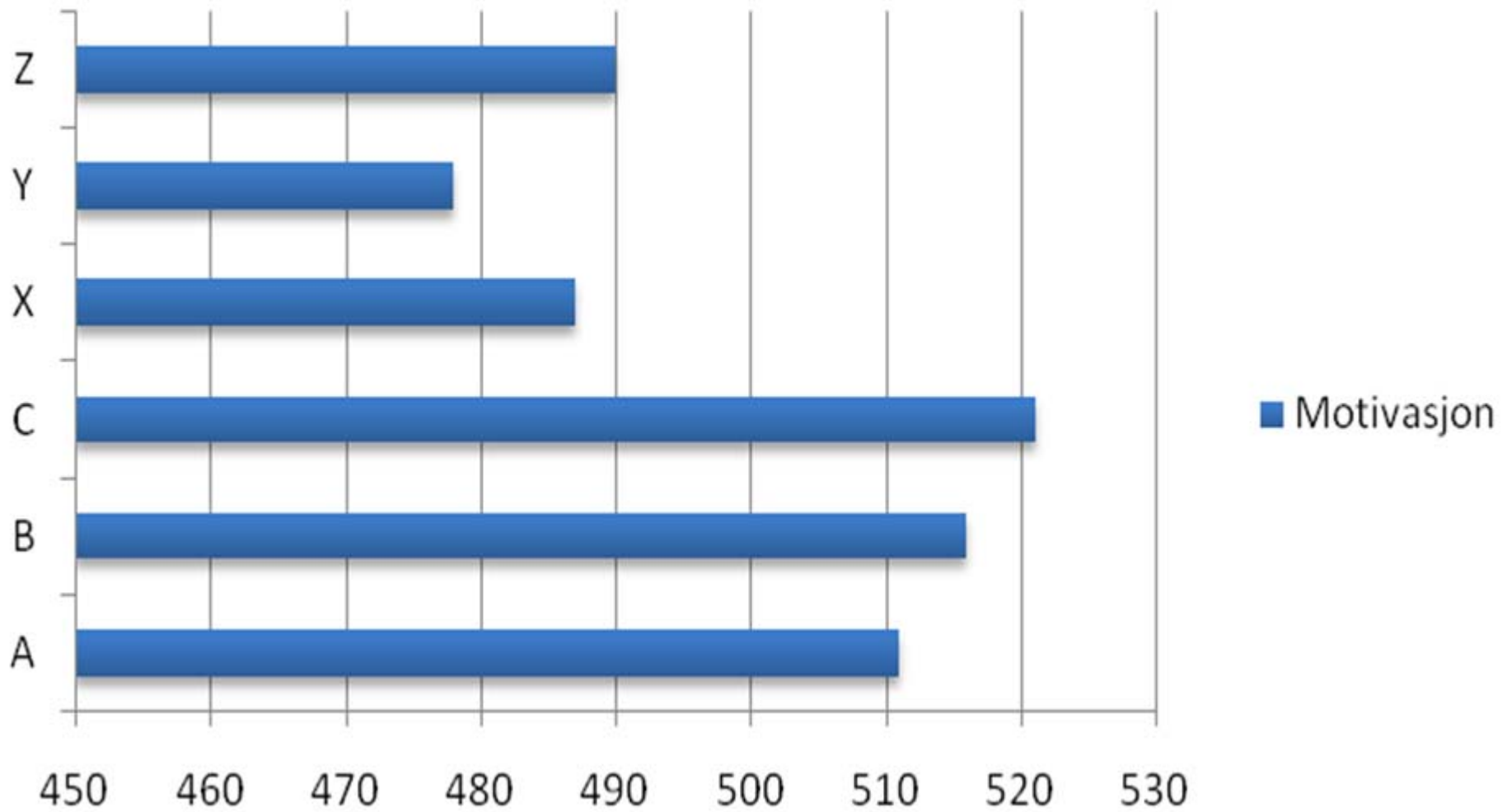
Sammenhenger mellom sosial og personlig utvikling og faglig læring

- Forskning viser en sterk sammenheng mellom elevenes sosial kompetanse og situasjon og deres faglig læringsutbytte i skolen.
- Arbeid for å fremme trivsel og helse i skolen og er ikke bare viktig for å motvirke mobbing, atferdsproblemer og sosial isolasjon. Det fremmer også faglig læring
- Et godt læringsmiljø gir elevene gode muligheter til å vise god motivasjon og arbeidsinnsats i skolen.

Problematferd



Motivasjon



Resultater nasjonale prøver

(omregnet til 6-delt skala)

Fag	Skole A, B og C	Skole X, Y og Z
Engelsk	3,86	3,51
Lesing	4,05	3,89
Matematikk	3,86	3,53
Gjennomsnitt	3,93	3,63

Andel elever med spesialundervisning (%)

	A	B	C	X	Y	Z
Spesialund.	5,9	5,1	2,9	19,6	5,3	7,7
Snitt			4,6			10,9

Betydningen av læringsmiljøet for elevenes læring (Hattie 2009)

- Faktorer med sterk effekt på læring:
 - Positive relasjoner mellom elev og lærer
 - Tilbakemelding og forventinger til elevene
 - Lærerenes evne til å lede klasser
 - Gode sosiale relasjoner mellom elever og en elevkultur som støtter læring
 - Forebygging og reduksjon av atferdsproblemer
 - Samarbeid mellom hjem og skole og foreldre som støtter barnas skolegang



Lærerkompetanse og læringsutbytte

(Nordenbo m.fl. 2008)

- Metaanalyse utført av Dansk Clearinghouse for Uddannelsesforskning på oppdrag av Kunnskapsdepartementet
- Hvilken kompetanse hos lærere kan gjennom effektstudier påvise å bidra til læring hos barn og unge?
- Utgangspunkt 6130 publikasjoner. 70 studier holdt god nok kvalitet til å være med i analysen, både innen grunnskole og videregående opplæring. Hovedkonklusjonen på hva som gir effekt på læring er:
 - 1) Læreren skal inngå i en sosial relasjon til den enkelte elev
 - 2) Læreren skal ha kompetanse i å lede klasser og undervisningsforløp
 - 3) Læreren skal ha fagdidaktiske kunnskaper



En forskningsbasert veileder

Forskningsbasert kunnskap betyr at den kunnskapen som formidles, er utviklet og/eller basert på forskning, og at den relatert til pedagogisk praksis, øker sannsynligheten for ønskede resultater.

I dette materialet for "helhetlig arbeid med læringsmiljøet i skolen" betyr forskningsbasert kunnskap om læringsmiljø at:

- Den skal ha et teoretisk og empirisk kunnskapsmessig grunnlag
- Den skal bygge på kjente prinsipper for implementering
- Den bør ha dokumentert gode resultater gjennom kvalitativt gode evalueringer.



Oppbygging av "Helhetlig arbeid med læringsmiljø"

- **Kunnskap om læringsmiljø**
 - Forståelse av læringsmiljøet relatert til elevenes arbeidsmiljølov
 - Læringsmiljøet og læreplanverket
 - Betydningen av et godt læringsmiljø
 - Avgrensninger og betingelser i læringsmiljøet
 - Inkludering og skolens læringsmiljø
 - Ledelse og endringsarbeid



Oppbygging forts...

- Sentrale områder i arbeidet med skolens læringsmiljø:
 - Klasseledelse
 - Relasjoner lærer-elev
 - Relasjoner elev-elev
 - Mobbing
 - Forventninger til elever
 - Sosial kompetanse
 - Involvering av elever
 - Bruk av regler og konsekvenser
 - Samarbeid hjem-skole
 - Fysisk miljø



Oppbygging forts...

Hvert område i arbeidet med læringsmiljøet er bygd opp på følgende måte:

- En kort tekst –kunnskapsgrunnlag
- Kjennetegn ved / gode eksempler
- Råd / anbefalte framgangsmåter
- Ressursbank
 - Aktuell litteratur
 - Artikler (pdf-filer)
 - Lenker til nettressurser, powerpoint, video
 - Spørreskjema
 - Refleksjonsoppgaver



Klasseledelse

- **Kunnskapsgrunnlag**

- **Hva er god klasseledelse?**

- læreren som en tydelig og trygg voksenperson som
- bidrar til at elevene er motiverte for læring
- Legge til rette for et rolig og godt arbeidsmiljø.

- **Strategisk og situasjonsbestemt klasseledelse**

- Strategisk klasseledelse vektlegger at læreren må bygge sin praksis på mest mulig sikker viten. Den viktigste kilden til slik kunnskap er resultater av forskning om viktige forhold knyttet til læring og atferd i klasserommet.
- Situasjonsbestemt klasseledelse viser til lærerens direkte møte med elevene i undervisningssituasjonen. I denne situasjonen må læreren som voksen og profesjonell leder hele tiden foreta valg som vil ha betydning for elevenes læring.

- **Klasseledelse som en del av skolekulturen**

- Klasseledelse blir ofte betraktet som, og er først og fremst avhengig av lærernes individuelle kompetanse. Men det er samtidig viktig å understreke at skolekulturen også legger viktige føringer for lærernes muligheter til å utvikle seg som kompetente ledere i opplæringen.



Kjennetegn ved god klasseledelse

- Læreren har høy bevissthet om betydningen av relasjonen lærer–elev, og læreren tar ansvar for kvaliteten på denne relasjonen.
- Læreren gir tydelige beskjeder og instruksjoner.
- Læreren gir direkte instruksjoner om arbeidsinnsats, læringsmål og atferd.
- Læreren har etablert et positivt klima og arbeidsro.
- Læreren bruker aktivt kognitive strategier som støttende dialog, oppsummering, spørsmål, klargjøring og liknende.
- Læreren legger vekt på å utvikle elevenes læringsstrategier.
- Undervisningen har en tydelig og god struktur. Læringsaktivitetene har markert start og avslutning.



God fremgangsmåte for effektiv klasseledelse

- God og systematisk undervisningsplanlegging
- Kollektiv formidling i starten av timen
- Entydige faglige mål som formidles til elevene
- Tydelig tilbakemelding til elevene
- Positiv tilbakemelding på effektive læringsaktiviteter
- Klar avslutning og oppsummering



Ressursbank klasseledelse

- Anbefalt litteratur

- Arnesen, A., Ogden, T. og Sørli, M.A. (2006): *Positiv atferd og støttende læringsmiljø*. Oslo:
- Bergkastet, Inger mfl. (2009): *Elevenes læringsmiljø – lærerens muligheter*. Oslo 2009.
- Halland Geir O. (2005): *Læreren som leder*. Fagbokforlaget
- Imsen, Gunn (2006): *Læreren verden*. Universitetsforlaget, Oslo
- Nordahl, Thomas (2000): *En skole, to verdener*. Oslo, NOVA (NOVA-rapport nr 11/2000)
- Samuelsen, A.S.(2004) Kartlegging av håndopprekning og elevkommunikasjon. *Spesialpedagogikk*, nr. 7.

- Artikler

http://udir.no/upload/Rapporter/forebyggende_innsatser/Forebyggende_innsatser_larer_som_leder.pdf

<http://www.utdanningsforbundet.no/upload/Utdanningsakademiet/Bedre%20Skole/nr%2004-05/Klette-Bedre-Skole-4-05.pdf>

http://www.skolenettet.no/nyUpload/Moduler/Statped/Enheter/Lillegården/Dokumenter/klasseledelse_Samuelsen.pdf

http://www.skolenettet.no/nyUpload/Moduler/Statped/Enheter/Lillegården/Dokumenter/orstaaelse_og_handling_Tinnesand.pdf



Ressursbank klasseledelse

- Artikler (forts)

http://www.skolenettet.no/nyUpload/Moduler/Statped/Enheter/Lillegården/Dokumenter/motivasjon_Marschhauser.pdf

http://www.utdanningsforbundet.no/upload/Utdanningsakademiet/Specialpedagogikk/skaalvik_skaalvik2_0207.pdf

- Spørre- og vurderingsskjemaer

- Klasse- og undervisningsledelse. Egenvurdering
- Klasseledelse. Definere rutiner, og strategier for å anerkjenne ønsket atferd.

- Powerpoint presentasjon

- Undervisningsledelse.
- Forebyggende strategier i undervisningsrommet (Atferdssenteret)



Ressursbank klasseledelse

- Refleksjonsoppgaver
 - Drøft hvordan samarbeid mellom lærerne kan utvikle og styrke klasseledelse på egen skole.
 - På hvilken måte kan dette bli ivaretatt i skolens planer for utvikling?



Samarbeid hjem-skole

- **Kunnskapsgrunnlag**
- Gjensidighet i samarbeidsrelasjonen
- Foreldrene er en viktig ressurs
- Det vanskelige samarbeidet
- Godt samarbeid styrker elevens læringsmuligheter



Kjennetegn på et godt skole – hjem samarbeid

- Et likeverdig samarbeid – ser foreldre som medspillere og ikke motpart.
- Foreldrene møtes med en åpen og imøtekommende holdning.
- Foreldreinvolvering/støtte er viktig for barn og unges faglige og sosiale utvikling.
- Ser foreldre som en positiv ressurs for skolen.
- Skolen må anerkjenne at foreldre er eksperter på egne barn og unge – foreldre må samtidig anerkjenne skolens ansvar i den sosiale og faglige læringsprosessen.
- Skolen må vektlegge det positive i sine tilbakemeldinger til hjemmet.



GOD KOMMUNIKASJON MED FORELDRENE INNEBÆRER

- Involver foreldrene så raskt som mulig.
- Ring og tilby alternative møtetider og eventuelt møtesteder.
- Ydmykhet i møtet med foreldrene er særdeles viktig – det er viktig å si at man bryr seg om barnet/ungdommen, og at det er utgangspunktet for samtalen og samarbeidet.
- Bruk "jeg"-budskap istedenfor "du"-budskap.
- Fokuser på det du ønsker, ikke på det du ikke ønsker.
- Unngå vage beskrivelser.
- Vær sikker på at foreldrene skjønner ditt syn – spør om feedback.
- Sikre felles ståsted om utfordring og inviter til samarbeid.
- Aktiv lytting.
- Si hva du kan gjøre, og ikke hva du ikke kan gjøre.
- Unngå skyttergraver og klandring av foreldre.
- Fokuser på realistiske endringer.
- Uttrykk tro på endring.
- Avtal oppfølgingstid, kontaktpunkter og type og omfang i videre kontakt.



EKSEMPLER PÅ POSITIV FORELDREMEDVIRKNING OG INVOLVERING I LÆRINGSMILJØET

- Familiegrupper
- Hjemmebesøk
- Foreldrenettverk
- Foreldrebesøk i klasserommet
- Foredrag/aktivitet fra foreldre i klasserommet
- Besøk på foreldres arbeidsplass
- Besteforeldres foredrag/bidrag/aktivitet i klasserommet
- Felles utflukter foreldre, elever og lærere/assistenter
- Foreldre organiserer felles (overnattings)turer
- Turkomité med foreldre, lærer og elevrepresentanter
- Felles tilstelninger og arrangementer på skolen og utenfor skolen
- Faste ettermiddagsaktiviteter med foreldreinvolvering



RESSURSBANK OM HJEM- SKOLE SAMARBEID

- Anbefalt litteratur

Bergkastet, I., Dahl, L. og Hansen, K.A. (2009): *Elevens læringsmiljø og lærernes muligheter.*

En praktisk håndbok i relasjonorientert klasseledelse. Universitetsforlaget (kapittel 10)

Ogden, T. (2002): *Sosial kompetanse og problematferd i skolen. Kompetanseutviklende og*

problemløsende arbeid i skolen. Oslo: Gyldendal Akademiske.

Nordahl, T. (2007): *Hjem og skole: hvordan skape et bedre samarbeid?* Universitetsforlaget

Webster-Stratton, C.(2005): *Hvordan fremme sosial og emosjonell kompetanse hos barn.*

Gyldendal Akademiske forlag (kapittel 1)

- Nettressurser

<http://foreldrenettet.no/>

www.fug.no

<http://www.udir.no/Tema/Laringsmiljo/Samarbeid-hjem-skole/>



RESSURSBANK OM HJEM- SKOLE SAMARBEID

Refleksjonsoppgaver

- Hvordan kan dere som ansatte i skolen være gode medspillere og lagspillere i samarbeid med foreldrene?
- Hvilke faktorer bidrar til å fremme et godt samarbeid og hvilke hindrer et godt samarbeid?
- Tenk ut konkrete forslag til samarbeidsaktiviteter mellom klassen/trinnet og foreldrene.

